

ВЛИЯНИЕ ПСИХОФИЗИОЛОГИЧЕСКОГО СОПРОВОЖДЕНИЯ УЧАЩИХСЯ НА УСПЕШНОСТЬ ОБУЧЕНИЯ В ПРОФИЛЬНЫХ КЛАССАХ



Браун Ольга Валерьевна,
учитель биологии МБОУ
«Школа №1»
Березовского ГО
Научные руководители:
Федоров А.И., ДБН
КемГУ
Литвинова Н.А., ДБН
КемГУ

Цель работы

изучение влияния
психофизиологического
сопровождения
учащихся на
успешность обучения в
профильных классах



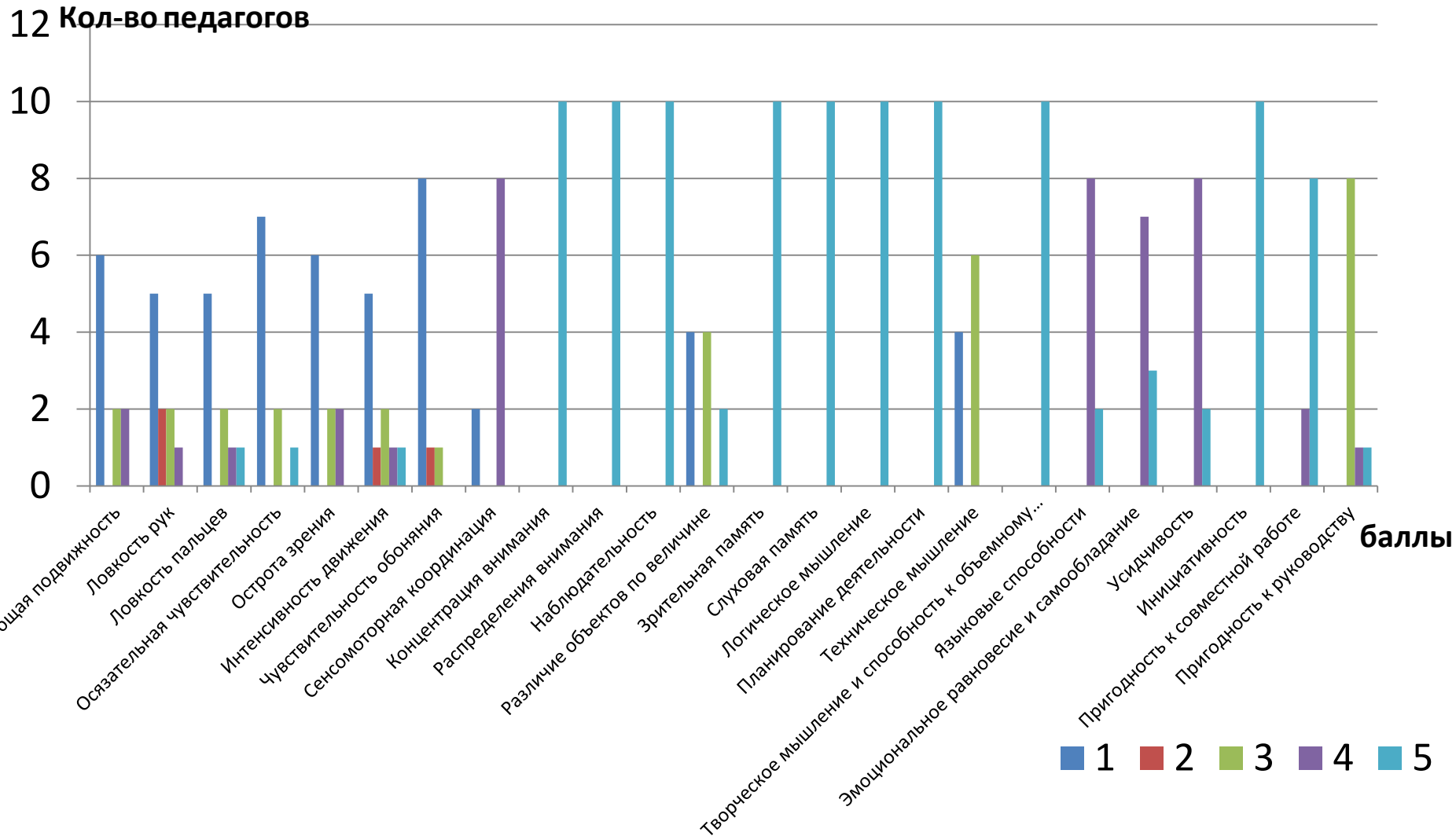
Задачи:

1. Изучить динамику основных психодинамических, нейродинамических показателей у учащихся в процессе предпрофильного и профильного обучения.
2. Определить психофизиологические показатели для оценки соответствия учащегося требованиям выбранного профиля.
3. Внедрить коррекционные подходы психодинамических показателей для соответствия их обучения в выбранном профиле.
4. Оценить успешность обучения школьников профильных классов в динамике проведения коррекции психодинамических показателей.



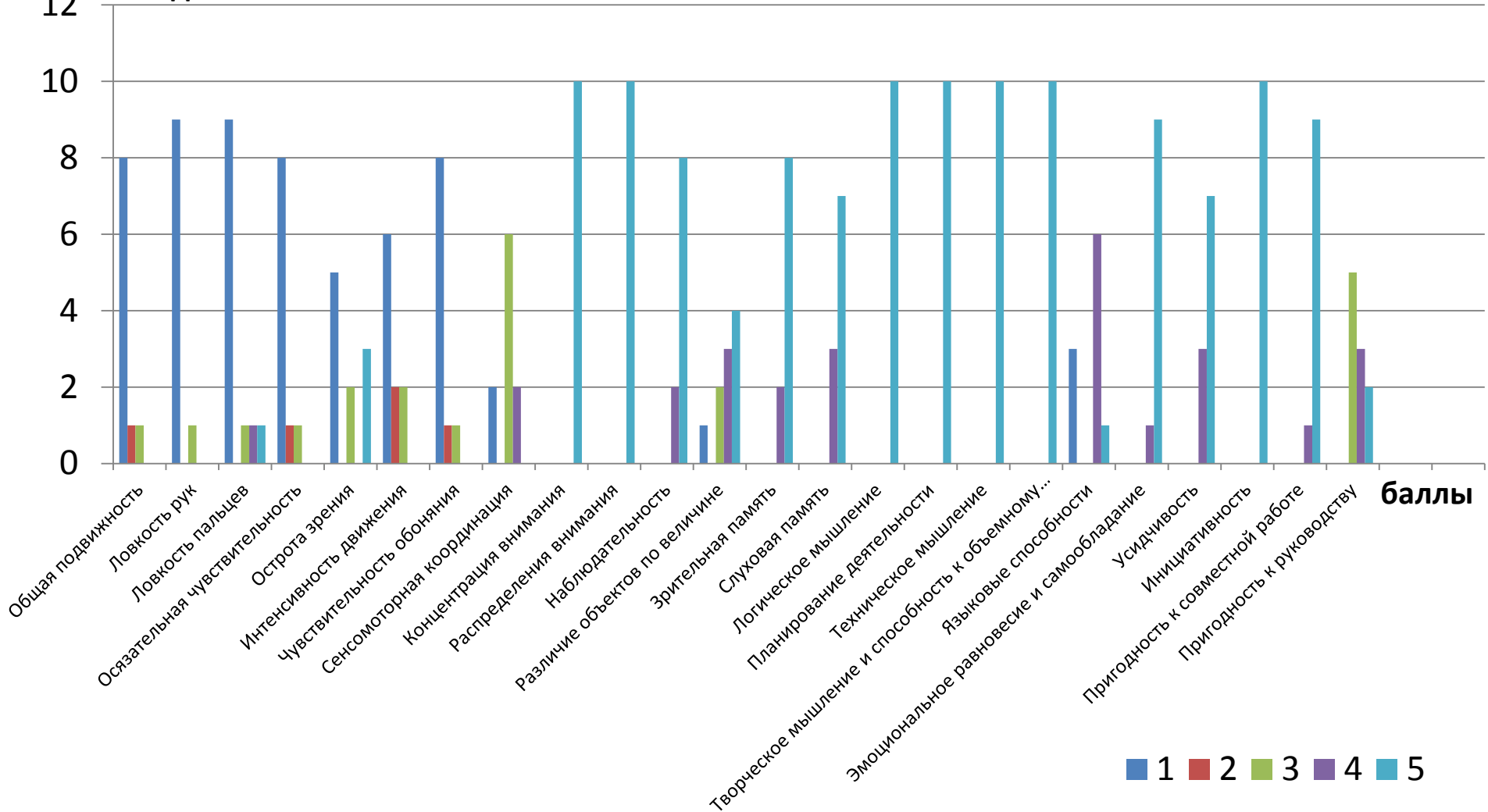
Исследование проводилось в
МБОУ «Средняя общеобразовательная школа №1»
г. Березовского с 2012-2015 года.
В исследовании приняло участие **70** учащихся в
возрасте от 14 до 16 лет.

Профессиограмма , определяющая значимые психофизиологические свойства для СЭ профиля



Профессиограмма , определяющая значимые психофизиологические свойства для ФМ профиля

Кол-во педагогов



баллы



Методы:

- нейродинамические особенности (простая зрительно-моторная реакция, подвижность, уравновешенность, сила нервных процессов) (Н. В. Макаренко, 1984);
- психодинамические параметры (объем и переключаемость внимания) (Р. С. Немов, 1998, Е. И. Рогов, 1996);
- интеллектуальная деятельность (абстрактное, индуктивное, мышление) (А. А. Карелин, 2000);

- Статистическая обработка полученных результатов проводилась с использованием пакета программ «Statistica for Windows 6.0».
- Готовность к выбранному профилю обучения оценивалась по совокупности исследованных показателей согласно средним значениям заложенным в программе «Профиль ПФ»(Н. А. Литвинова, В. И. Иванов и соавт., 2006).

Психофизиологические показатели, способствующие эффективному обучению в социально-экономическом профиле

Показатели	Не рекомендованные	Условно рекомендованные	Рекомендован ные
Смысловая память, баллы	4 и <	5-6	7 и >
Объем внимания, баллы	4 и <	5-6	7 и >
Языковое мышление (индукция), баллы	8 и <	9-12	13 и >
ЛП ПЗМР, мсек	350 и >	-	300 и <
РДО, мсек	30 и >	21-29	20 и <
УФП, сек	90 и >	-	70 и <
РГМ, кол-во сигналов	500 и <	-	580 и >

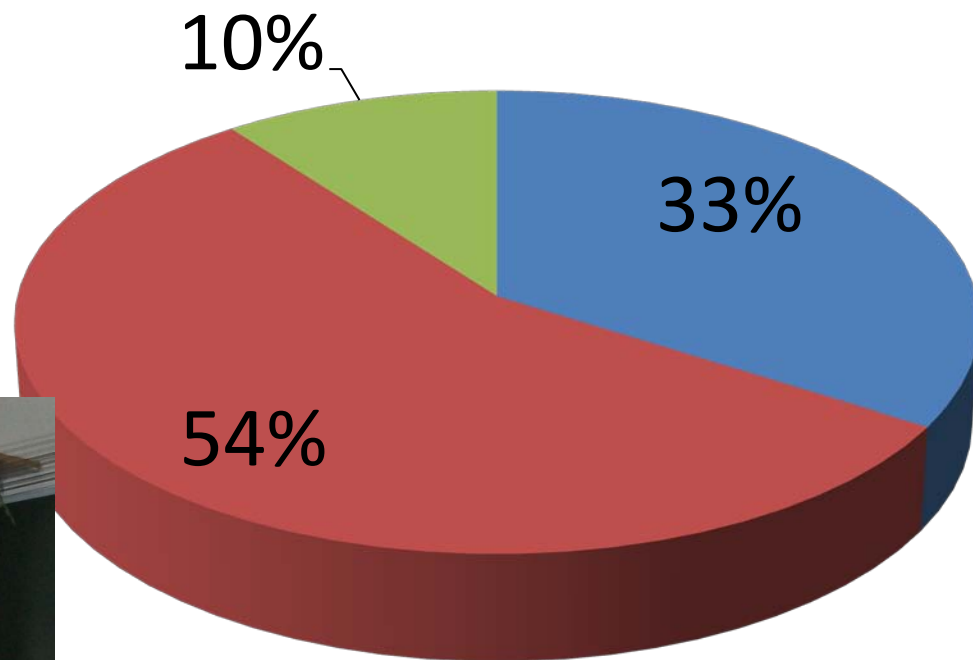
Психофизиологические показатели, способствующие эффективности обучения в физико-математическом профиле

Показатели	Не рекомендованные	Условно рекомендованные	Рекомендованн ые
Механическая память, баллы	4 и <	5-6	7 и >
Переключение внимания, сек	23 и >	19-22	18 и <
Пространственное восприятие, баллы	19 и <	20-29	30 и >
Языковое мышление (абстракция), баллы	8 и <	9-12	13 и >
ЛП ПЗМР, мсек	350 и >	-	300 и <
РДО, мсек	30 и >	21-29	20 и <
УФП, сек	90 и >	-	70 и <
РГМ, кол-во сигналов	500 и <	-	580 и >

Распределение по рекомендации в СЭ классе (8кл.)



Распределение по рекомендации в ФМ классе (8кл.)

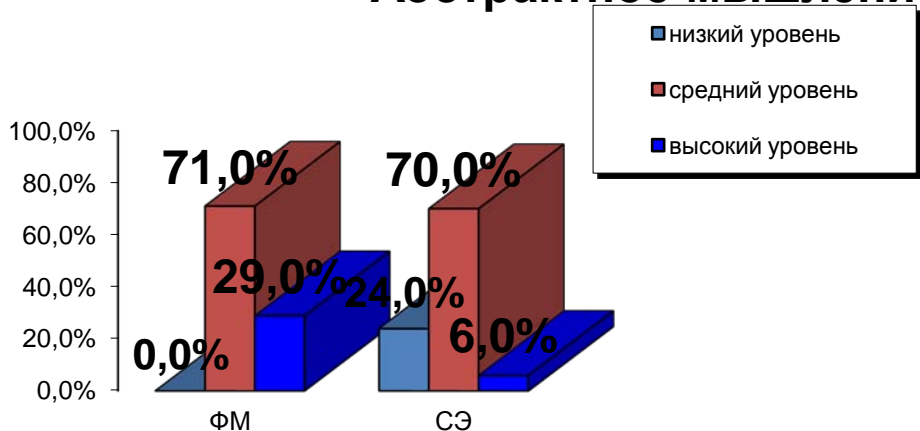


- не рекомендованные
- условно рекомендованные
- рекомендованные

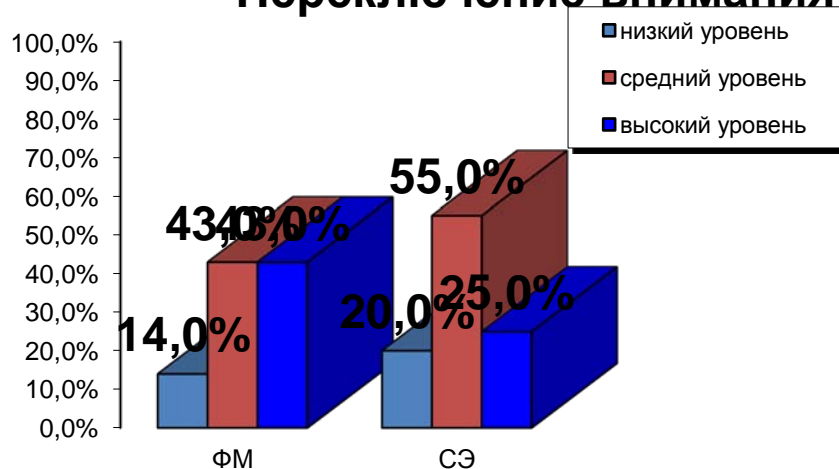


Процентное распределение учащихся 8-х классов по психологическим показателям

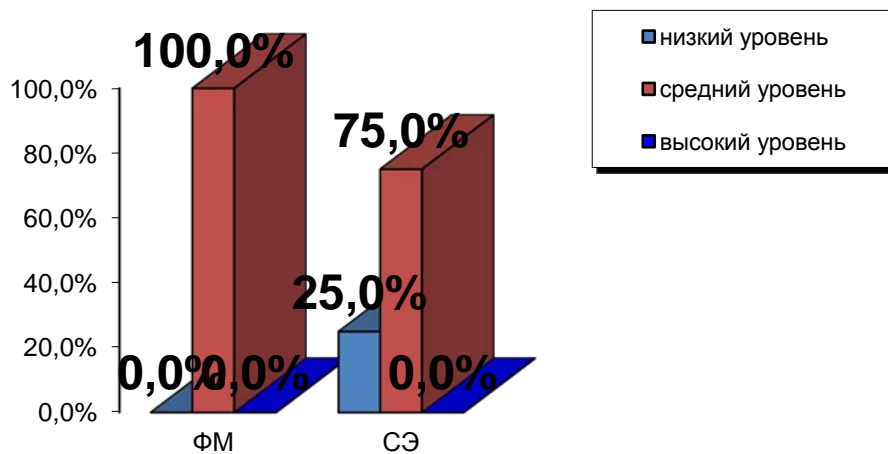
Абстрактное мышление



Переключение внимания

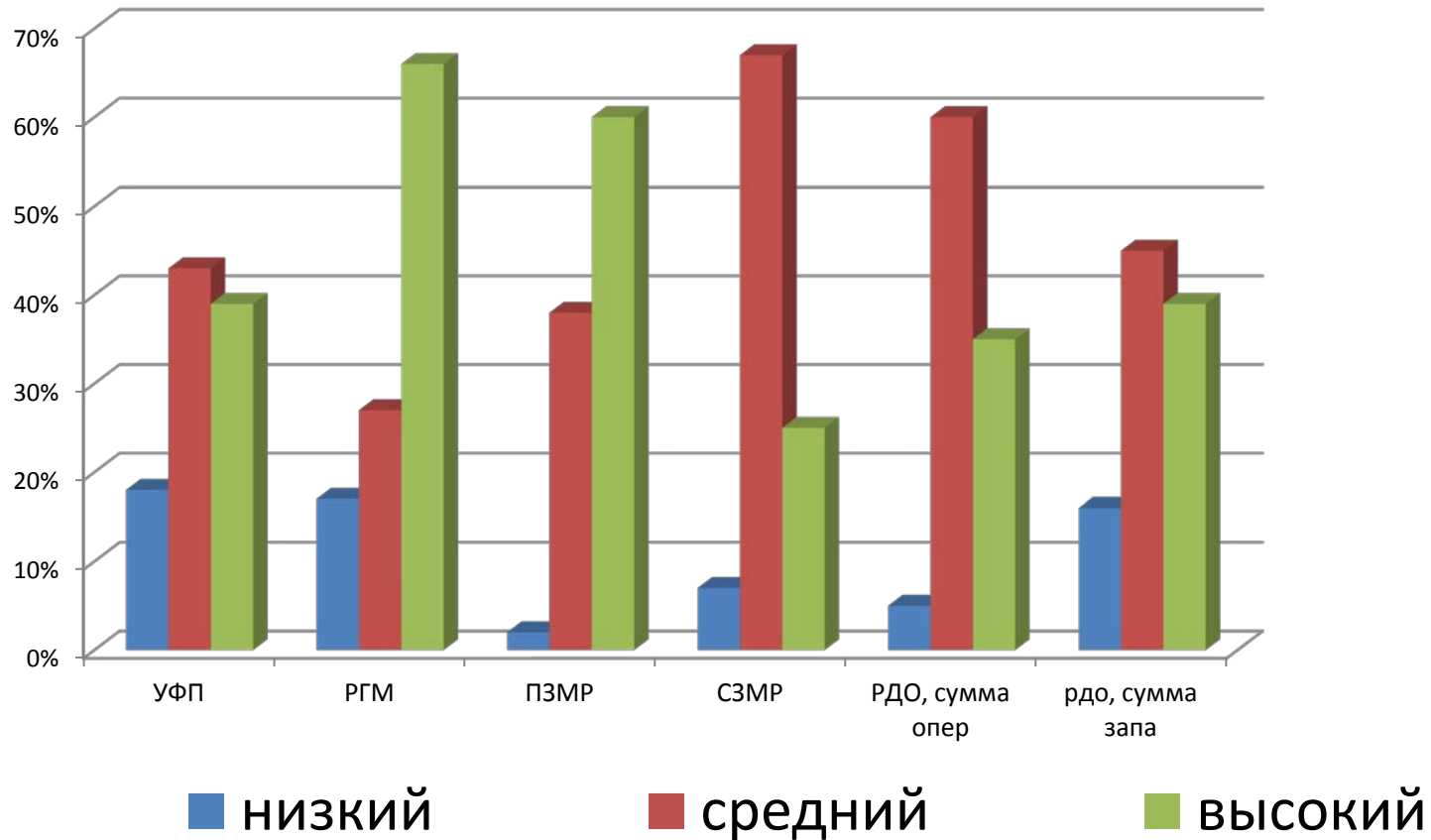


Объем внимания



Процентное распределение учащихся 8-х классов по нейродинамическим показателям

8 классы

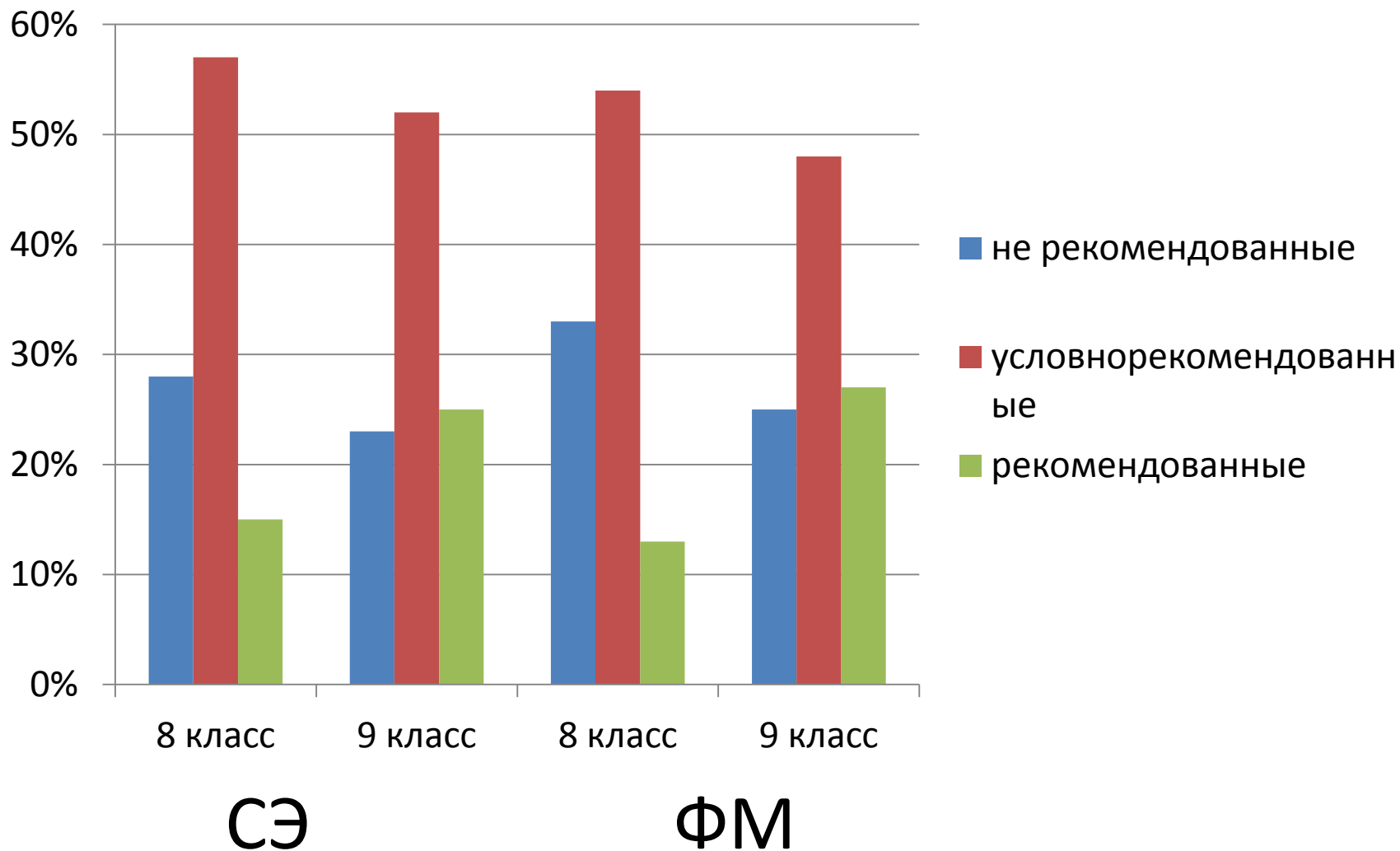


Методы психолого-педагогической коррекции

Коррекционная работа проводилась в школе по нескольким направлениям :

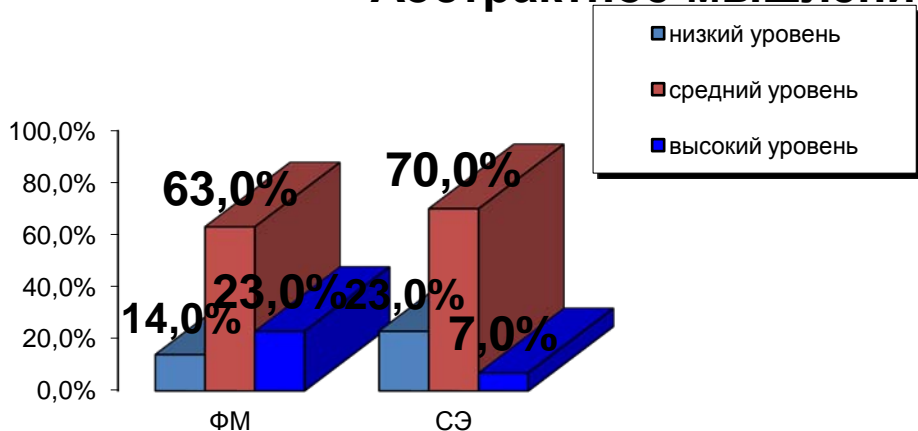
1. Работа на уроках учителями, работающими в исследуемых классах;
2. Групповая работа с учащимися, входящих в группы условнорекомендованных и не рекомендованных классным руководителем;
3. Групповая и индивидуальная работа психолога школы;
4. Работа родителей с детьми исследуемых групп.

Распределение по рекомендации в СЭ и ФМ 9 классов в сравнении с 8 классами

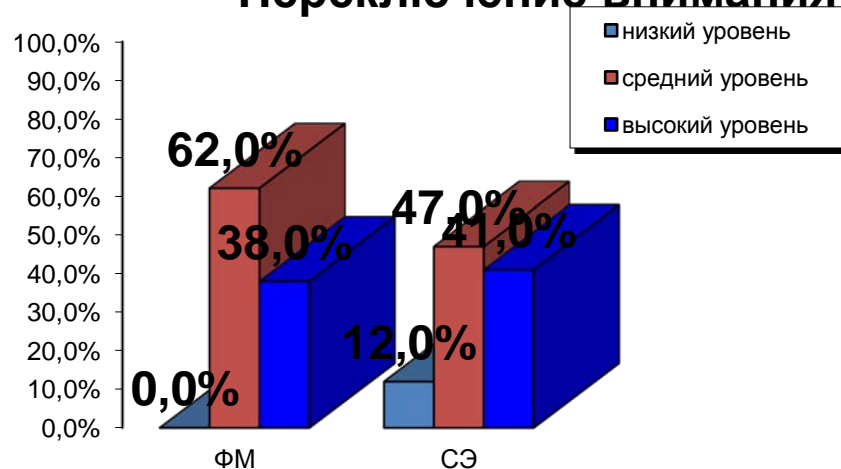


Процентное распределение учащихся 9-х классов по психологическим показателям

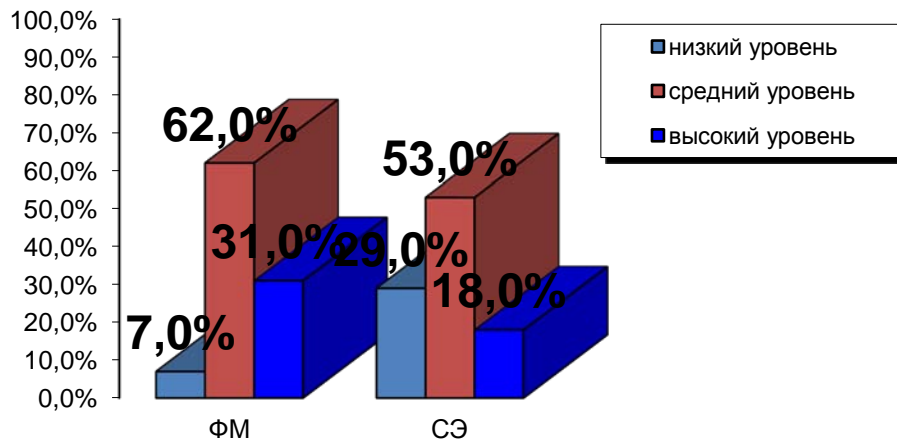
Абстрактное мышление



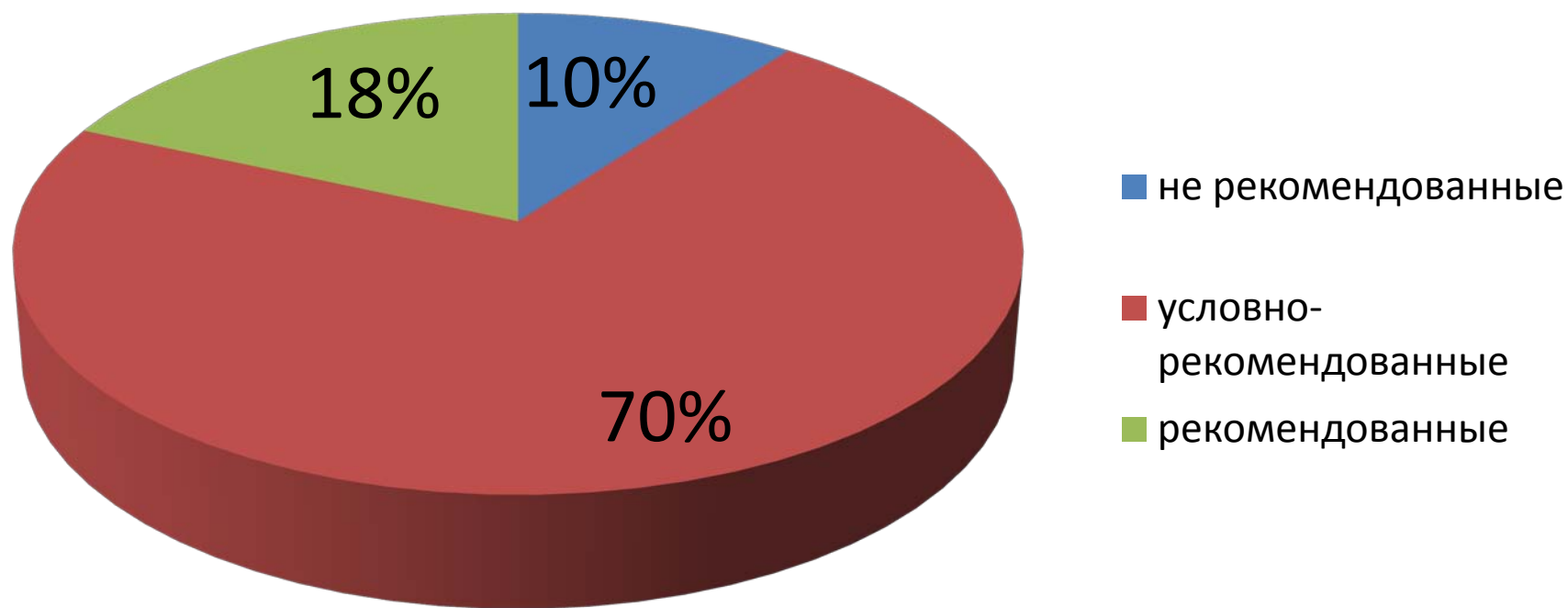
Переключение внимания



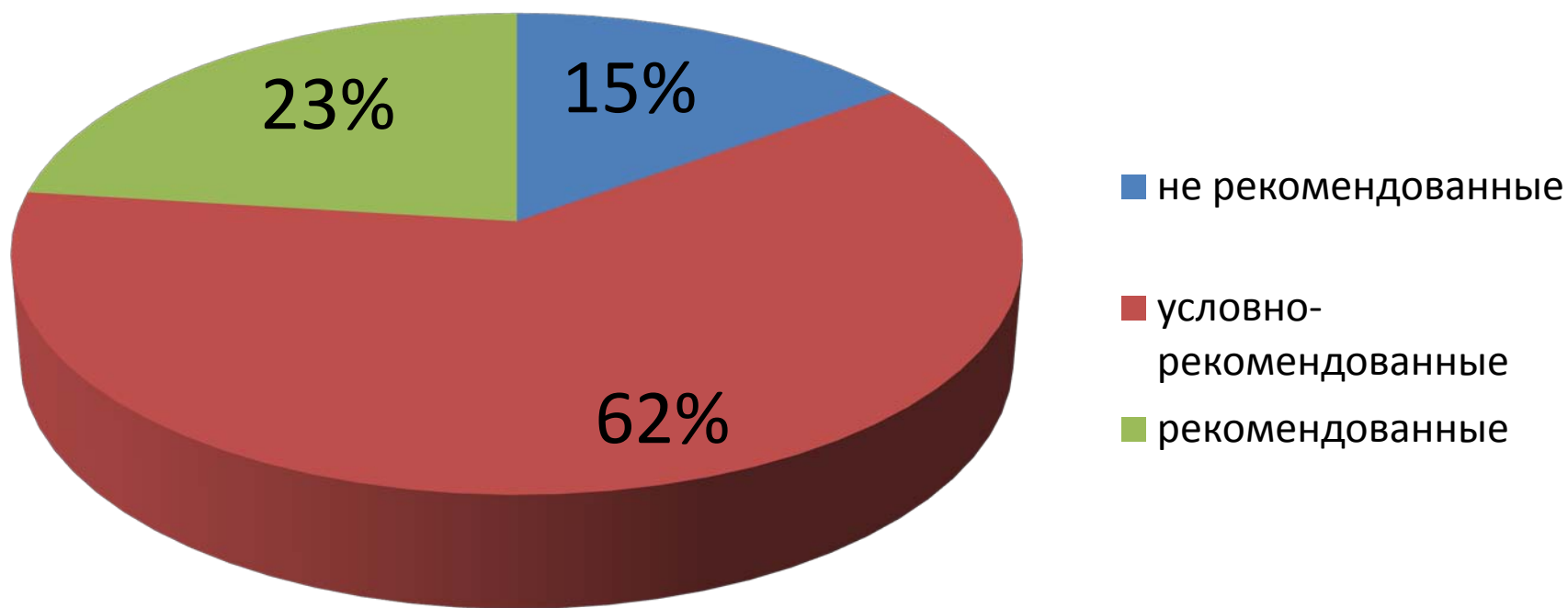
Объем внимания



Распределение по рекомендации в СЭ класс (10кл.)

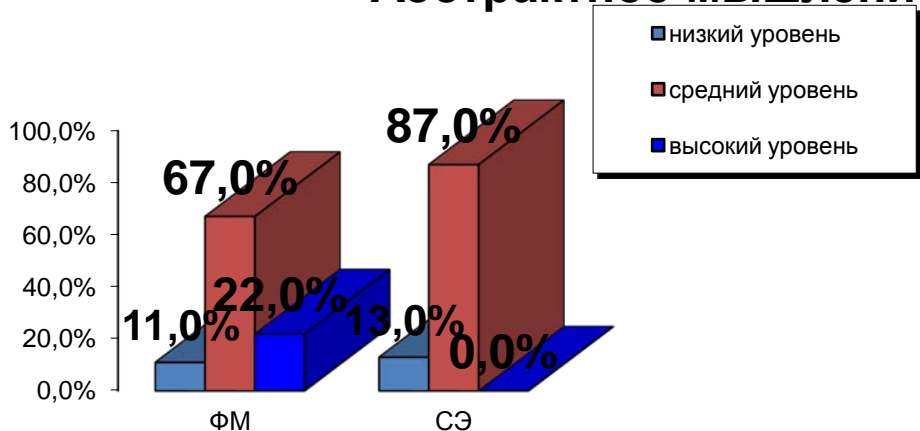


Распределение по рекомендации в ФМ класс (10кл.)

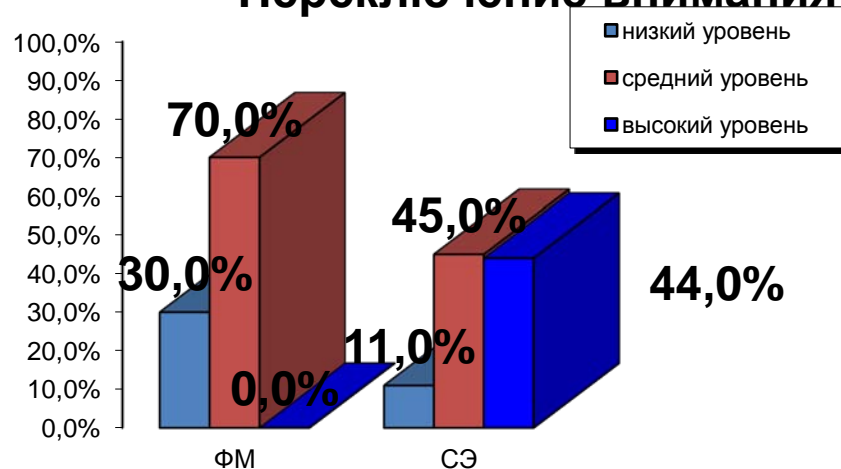


Процентное распределение учащихся 10-х классов по психологическим показателям

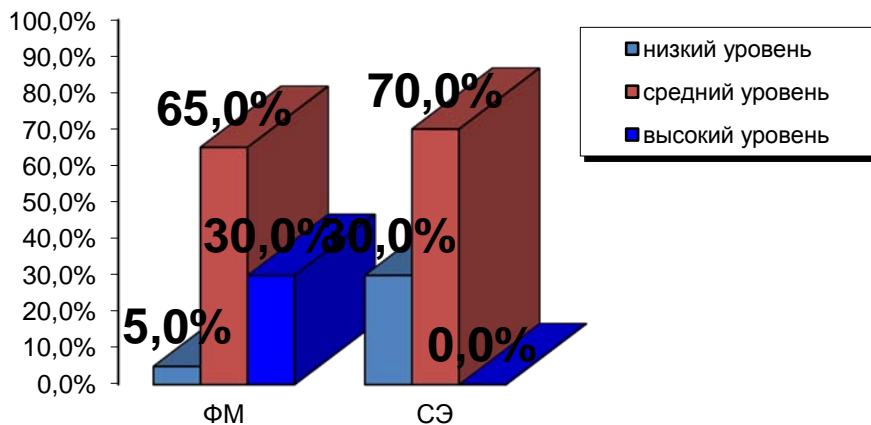
Абстрактное мышление



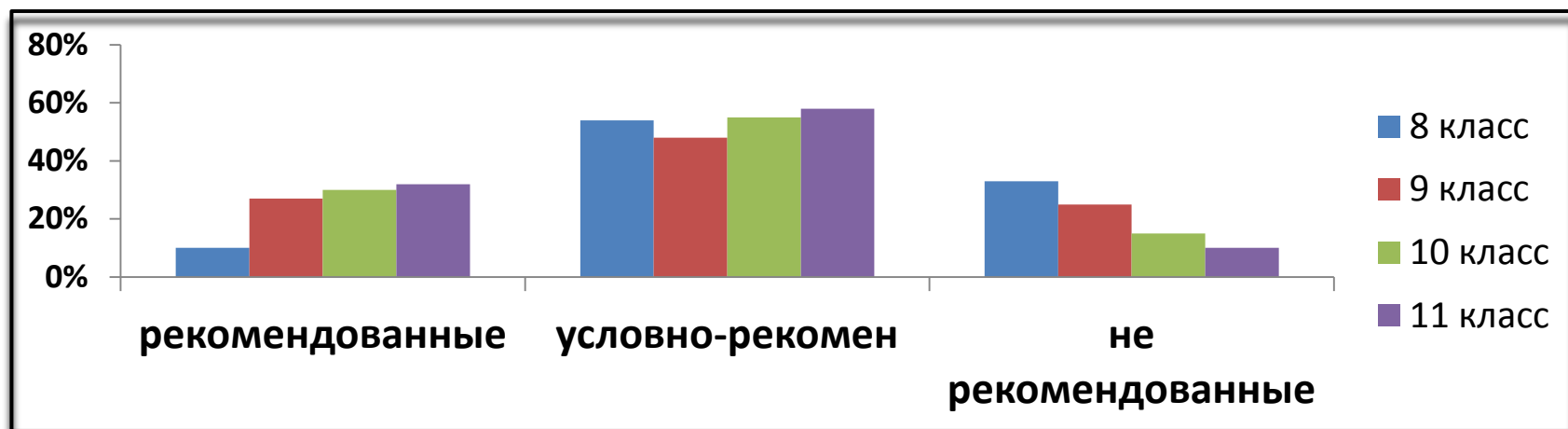
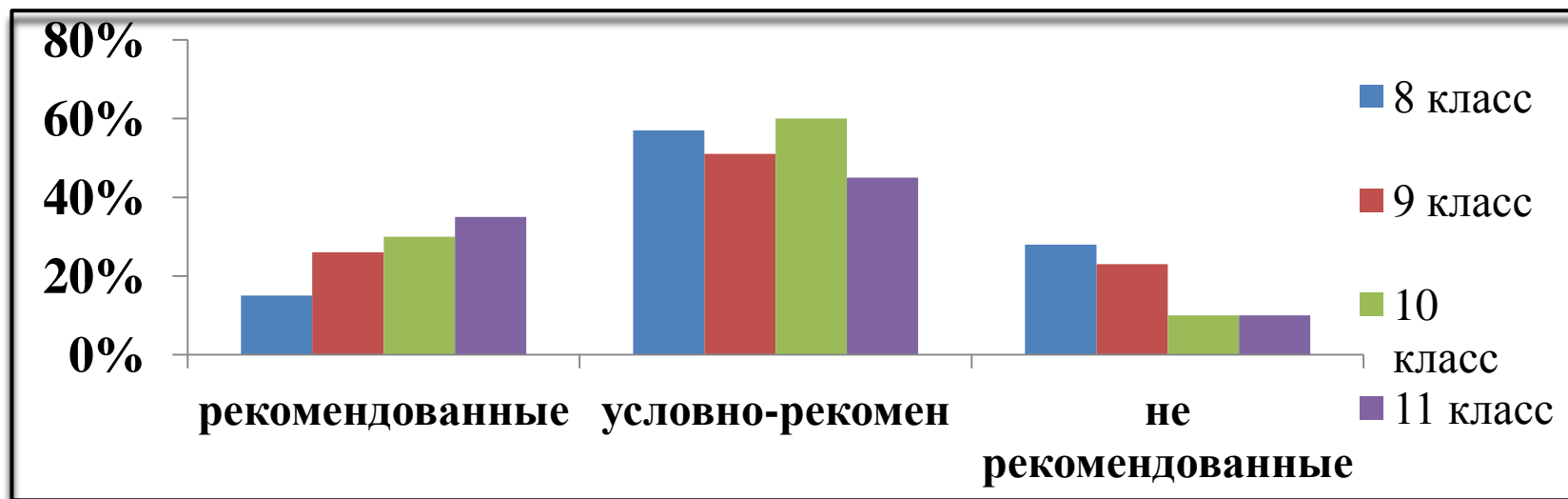
Переключение внимания



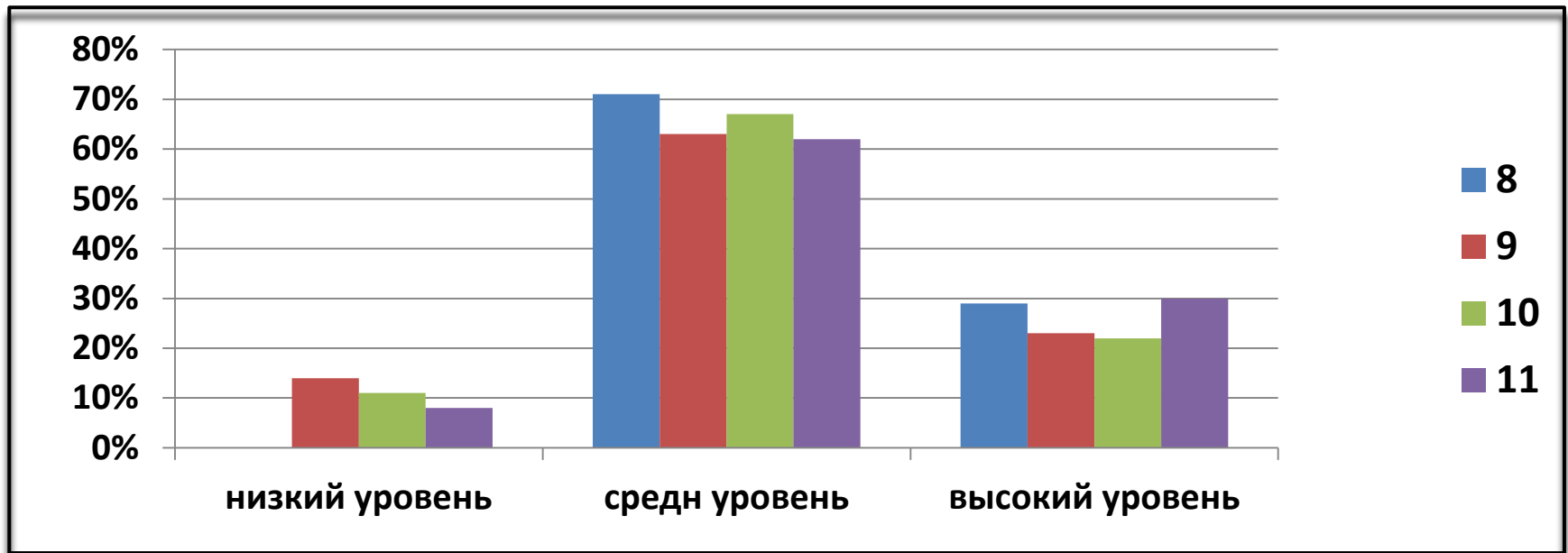
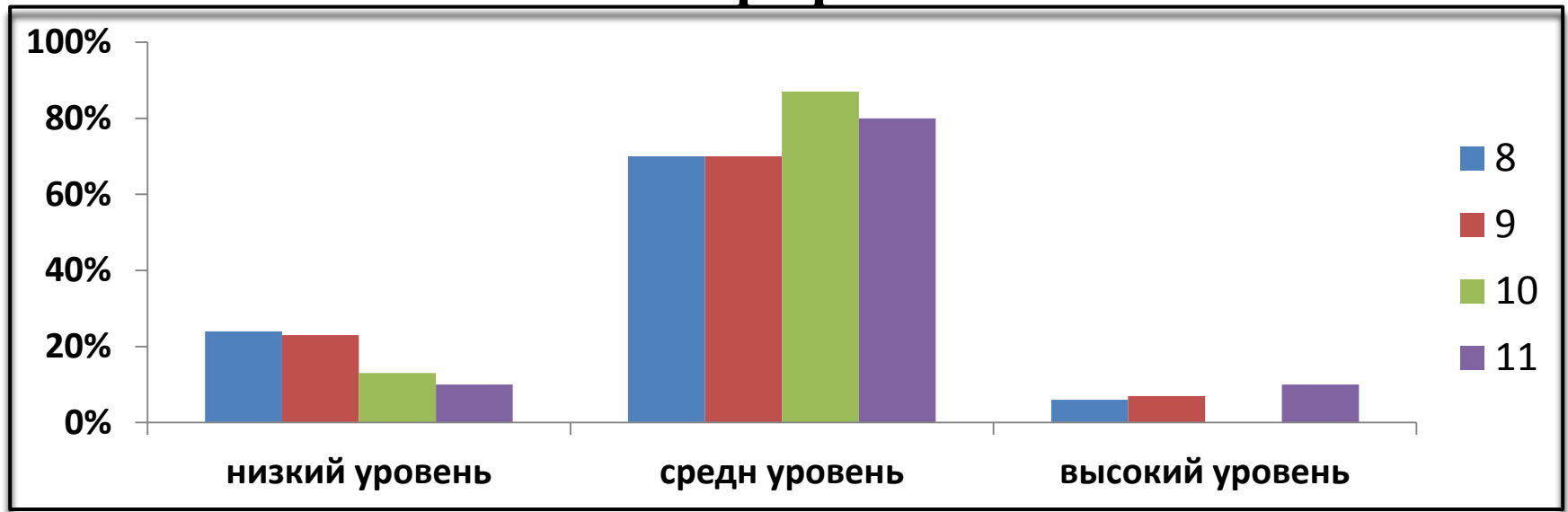
Объем внимания



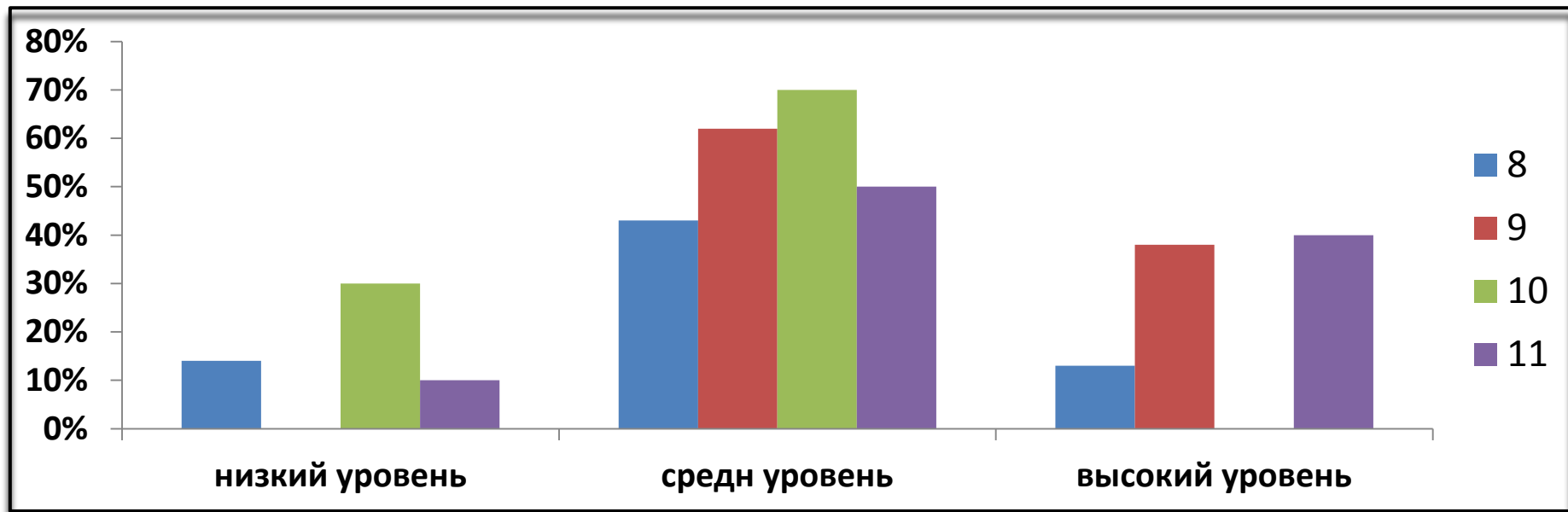
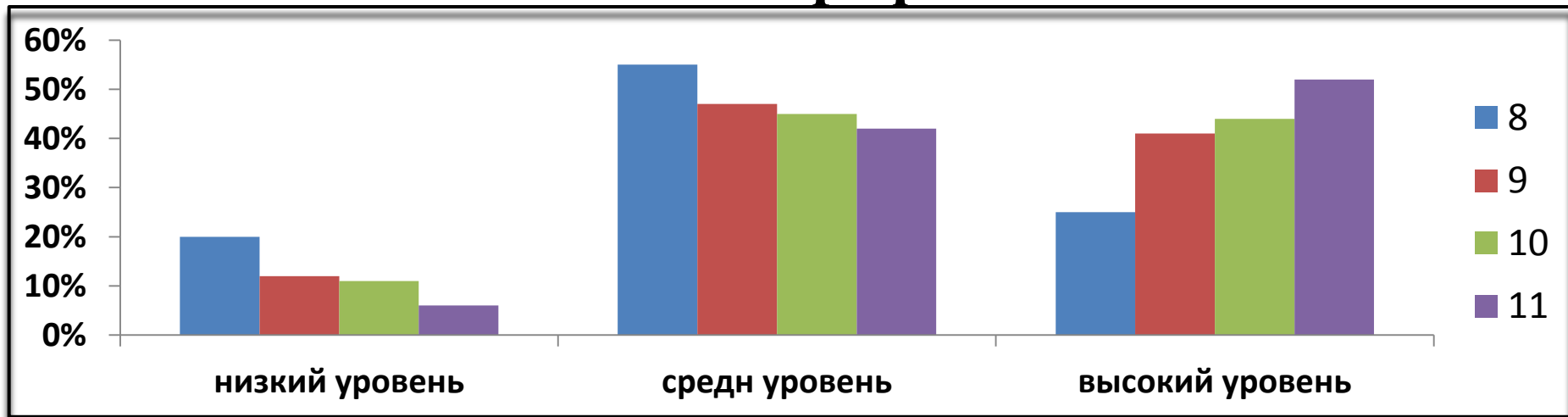
Динамика распределения учащихся по группам рекомендации (%) в СЭ и ФМ профилях.



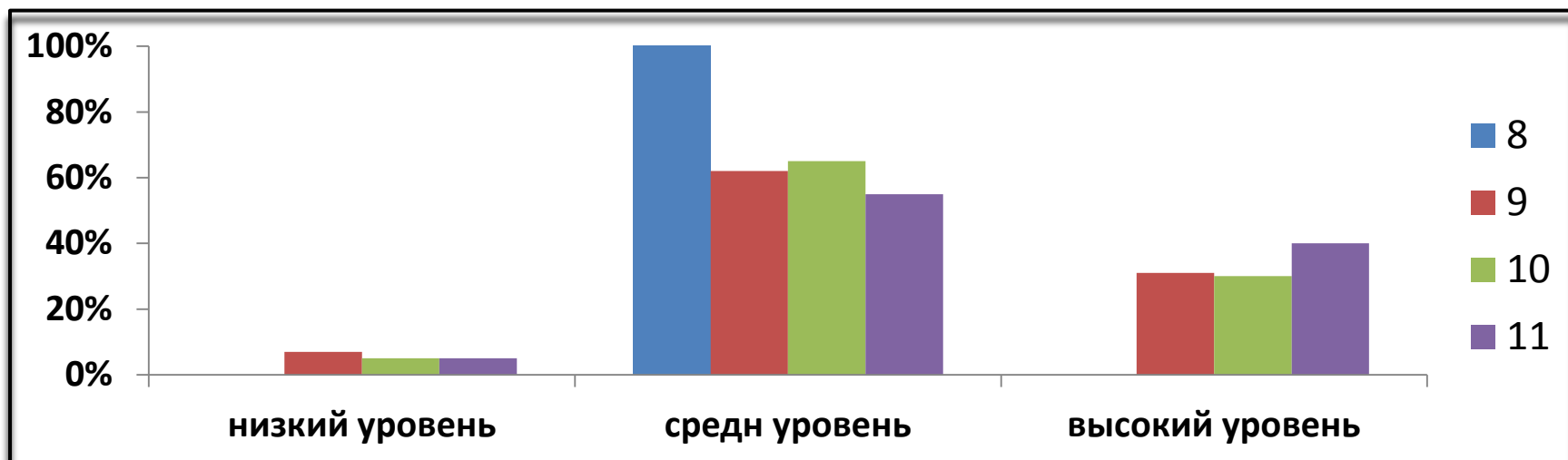
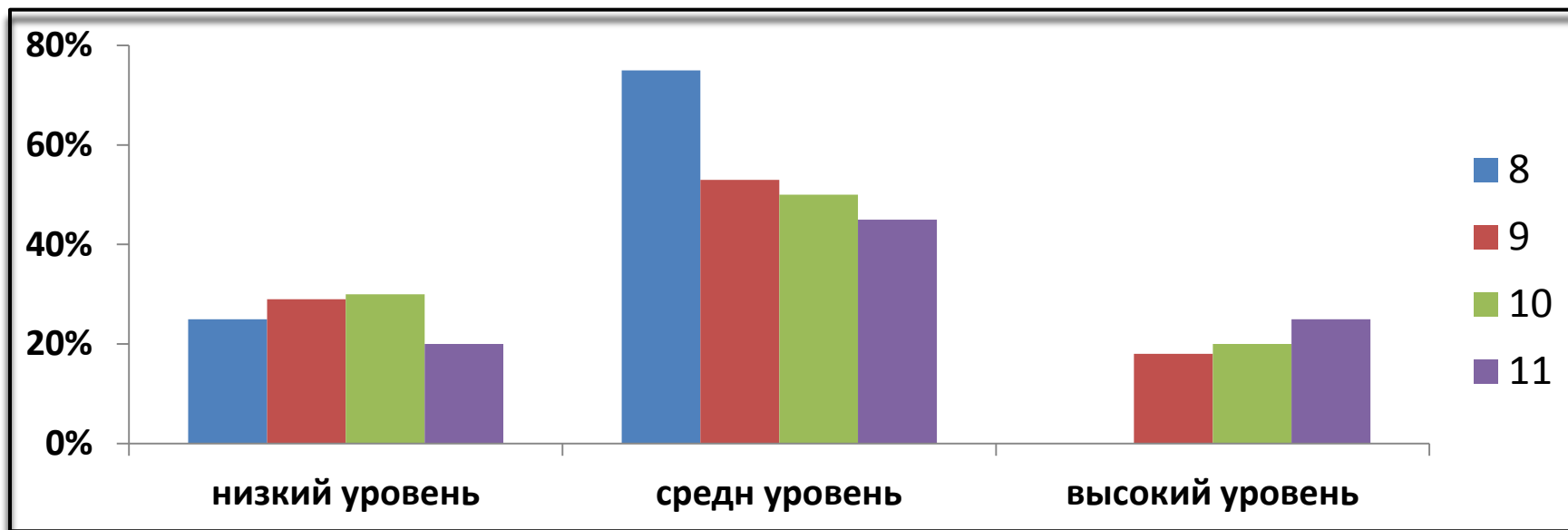
Показатели абстрактного мышления в динамике СЭ ФМ профилей



Показатели переключения внимания в динамике СЭ и ФМ профилей



Показатели объема внимания в динамике СЭ и ФМ профилей



Средние значения показателей успешности обучения в предпрофильных и профильных классах

класс	Социально- экономический	физико- математический
<i>Средние показатель успеваемости</i>	<i>M±m</i>	<i>M±m</i>
8 кл	3,89 ± 0,08	3,75 ± 0,1
9 кл	4,05 ± 0,07	4,12 ± 0,06
10 кл	4,13 ± 0,06	4,15 ± 0,08
11 кл	4,15 ± 0,05	4,16 ± 0,03

Выводы

1. В группу не рекомендованных попадают до 30% учащихся предпрофильных классов по показателям психодинамической и когнитивной сферы. Большинство учащихся остаются условно рекомендованными для обучения в выбранном профиле, и лишь 15% рекомендованы.
2. Учащиеся предпрофильных классов по сравнению с учащимися профильных характеризуются более низкими показателями объема внимания, его переключения и абстрактного мышления.
3. Анализ распределения по рекомендации обучения на определенный профиль и успешностью обучения показал, что «рекомендованные» учащиеся лучше успевают по всем предметам, чем «условно рекомендованные» и «не рекомендованные».

4. Большинство учащихся всех параллелей, согласно психодиагностики теста Равена, относятся к группе условно рекомендованных, способных к линейной дифференциации, а также проявлять способности к динамической (быстрой) наблюдательности и прослеживанию непрерывных изменений.

5. Проведенные исследования позволили установить, что нейродинамические показатели учащихся различных профилей обучения соответствуют возрастным особенностям школьников 8-х, 9-х и 10-х классов.

6. После проведения комплексной коррекционной работы, направленной на совершенствование характеристик когнитивной сферы мы выяснили что:

а) соотношение рекомендованных и не рекомендованных поменялся при повторном тестировании. В процессе обучения произошло увеличение количества рекомендованных учащихся во всех профилях обучения и уменьшение не рекомендованных.

б) снизилось количество учащихся, которые имеют низкий и средний уровень показателей абстрактного мышления, переключения внимания и увеличилось количество школьников с высокими показателями данных параметров.

в) по показателю объема внимания в исследуемых профилях увеличилось количество учащихся с высоким уровнем данного показателя. Установлено, что в 8 классе таких школьников не было, тогда как к 11 классу таких учащихся стало в среднем 35%

Спасибо за внимание!

