



Департамент  
образования и науки  
Кемеровской области



Государственная  
организация образования  
«Кузбасский региональный центр  
психолого-педагогической,  
медицинской и социальной помощи  
«Здоровье и развитие личности»

# Обеспечение психолого-педагогического и медико-социального сопровождения детей с ОВЗ в системе образования Кемеровской области

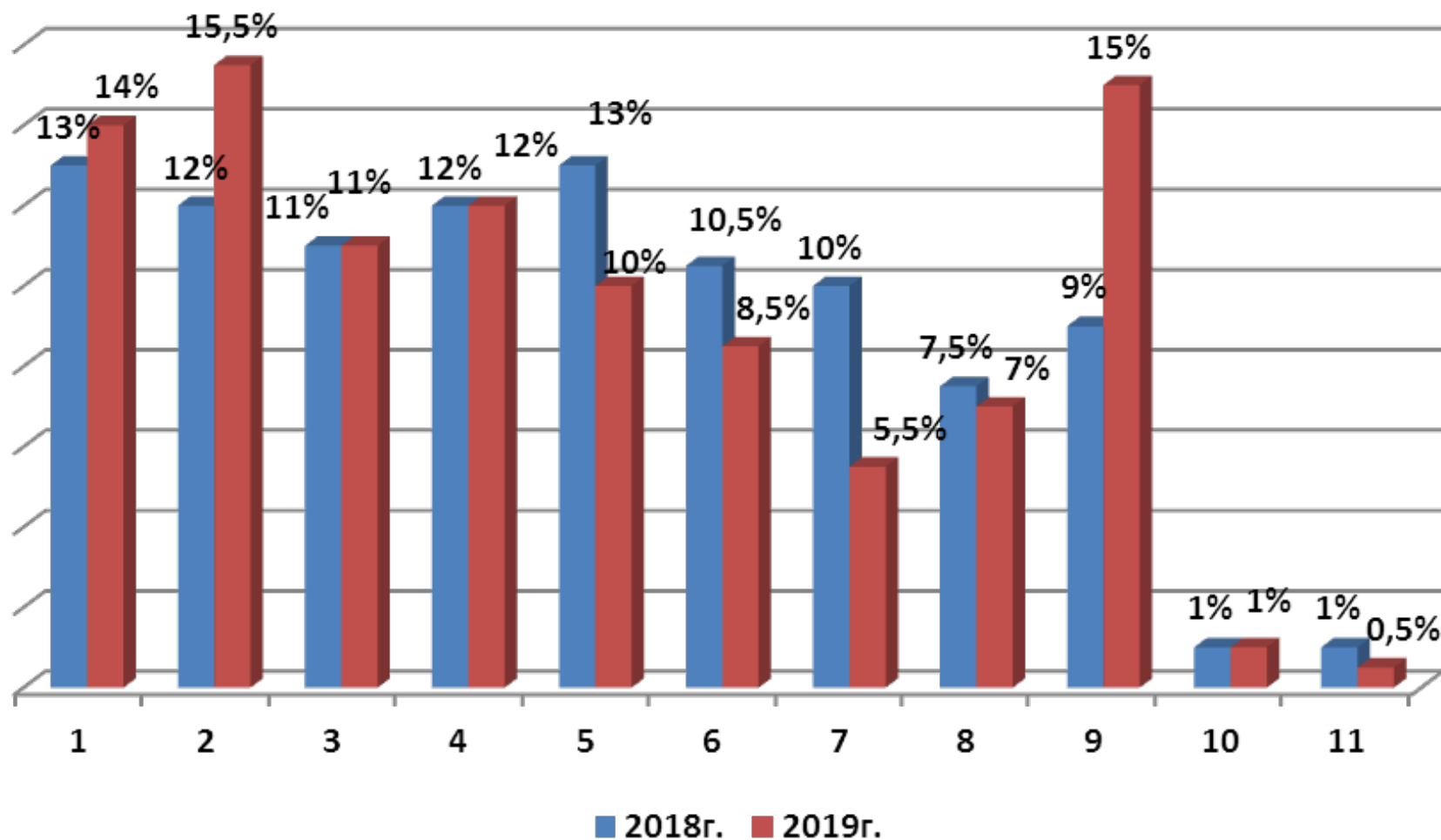
---

---

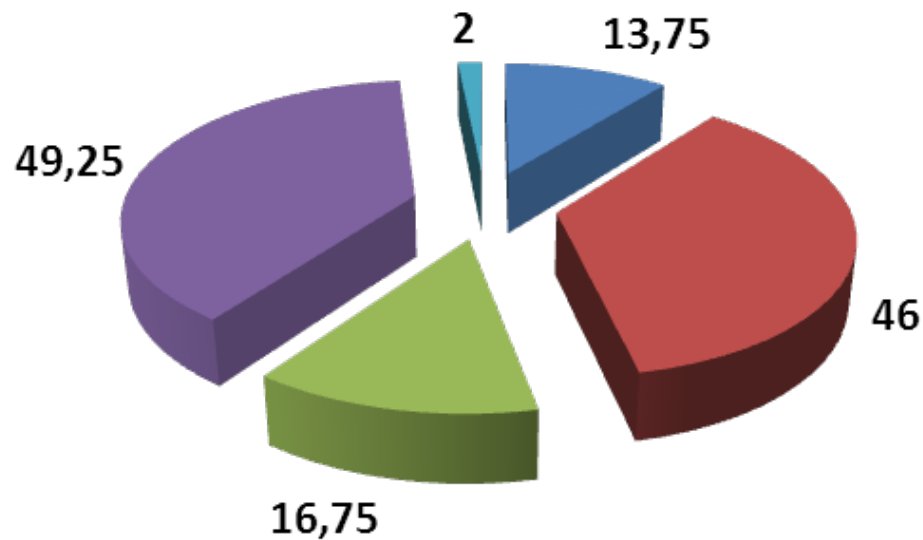
# ***МОНИТОРИНГ ПОТРЕБНОСТИ ДЕТЕЙ И РОДИТЕЛЕЙ В МЕРОПРИЯТИЯХ КОНСУЛЬТАТИВНОЙ ПОМОЩИ:***

**В общеобразовательных организациях начального общего, основного общего и среднего общего образования:  
имеющие статус ОВЗ  
на основании заключения ПМПК – 2064  
человек;  
дети-инвалиды – 1864 человек.**



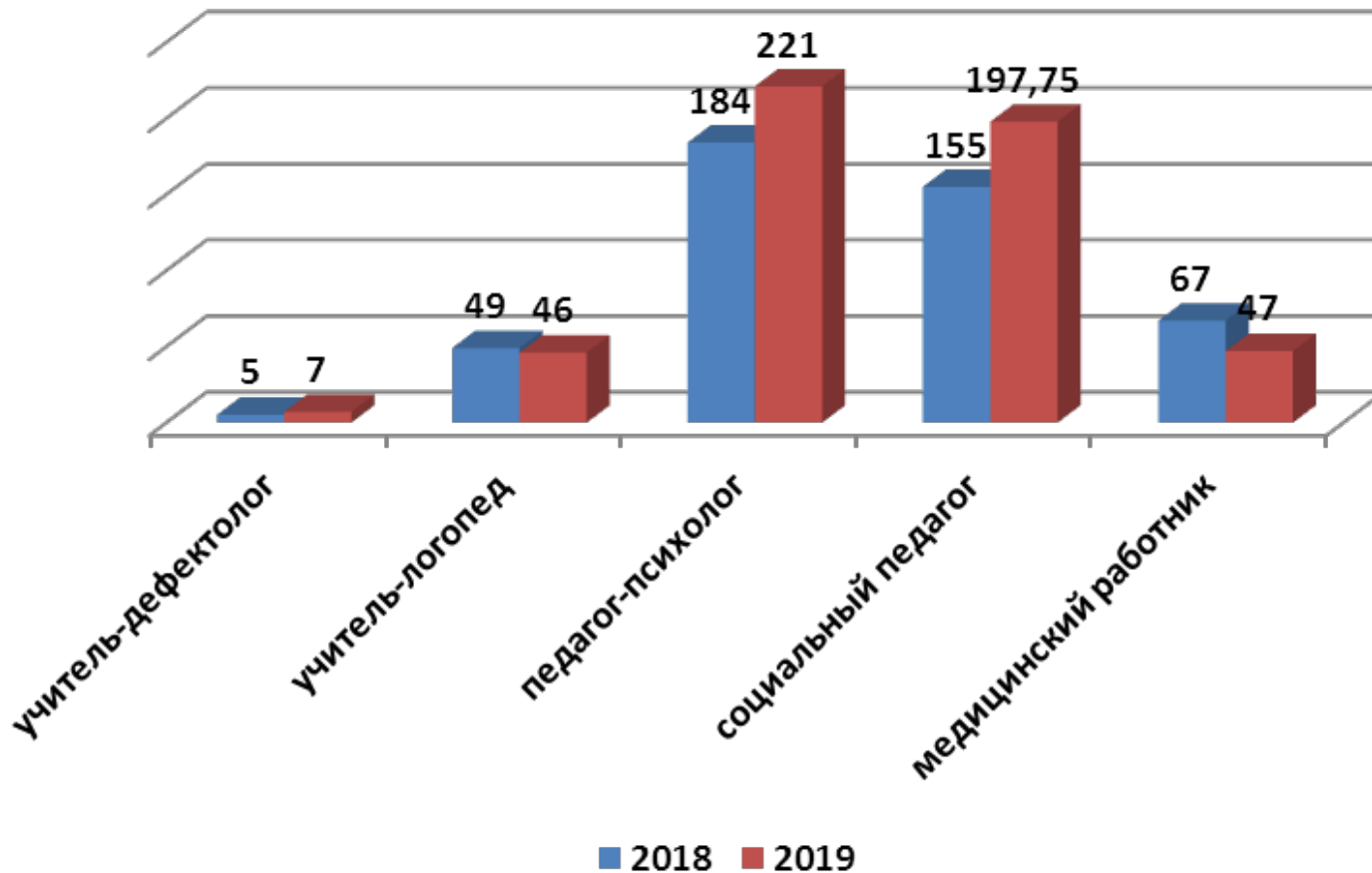


*Количество обучающихся с официальным статусом ОВЗ (с учётом класса)*

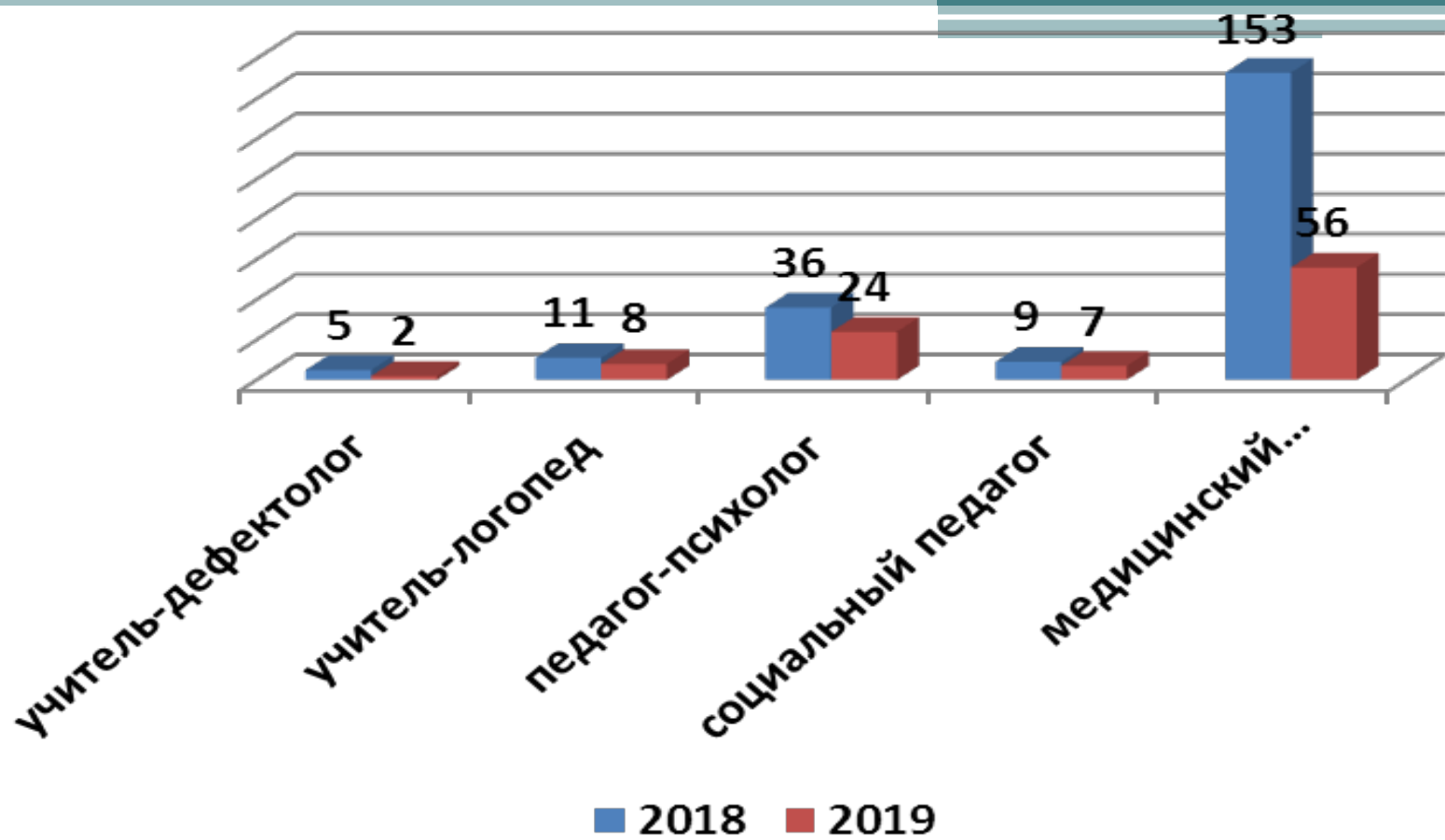


- Медицинский работник
- Педагог психолог
- Логопед
- Социальный педагог
- Дефектолог

*Количество штатных единиц специалистов  
ППМС сопровождения введённых  
с 1 сентября 2018г.*

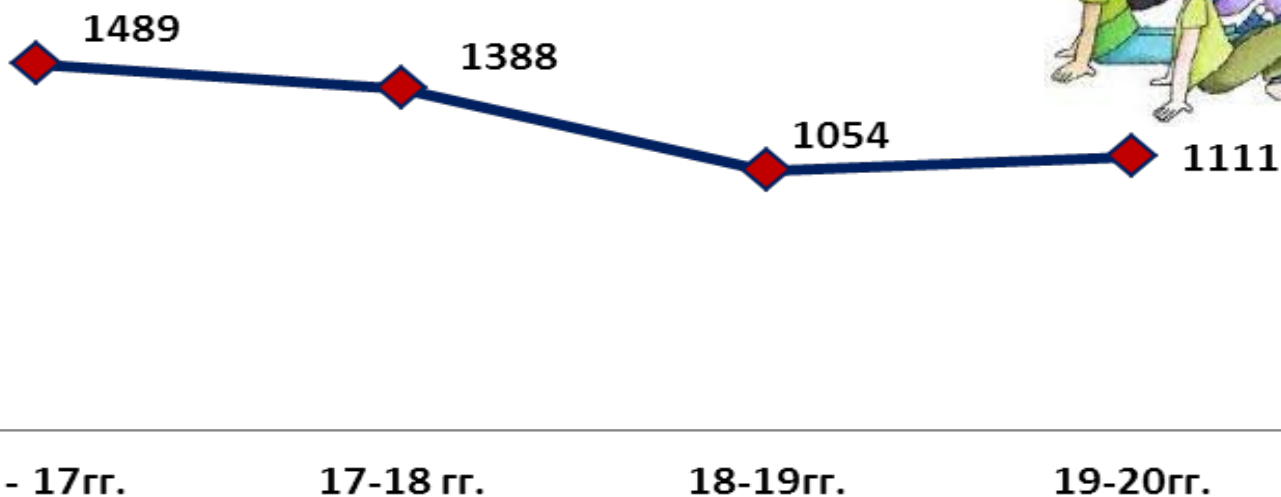


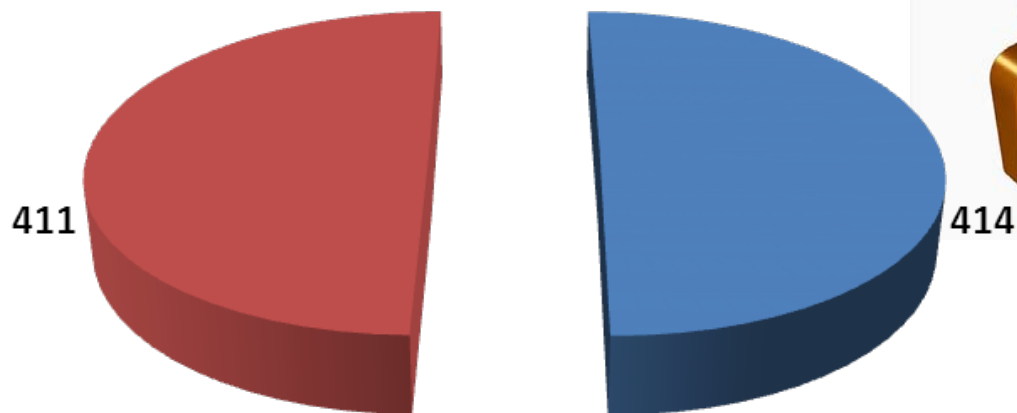
*Количество штатных единиц специалистов ППМС  
сопровождения в образовательных организациях  
Кемеровской области реализующих  
инклюзивное образование*



*Количество специалистов ППМС сопровождения работающих на договорной основе в образовательных организациях Кемеровской области реализующих инклюзивное образование*

# Количество педагогов, прошедших программы повышения квалификации по инклюзивному образованию





■ 17-18 гг. ■ 18-19 гг.



*Количество педагогов, прошедших  
переподготовку по вопросам  
инклюзивного образования*



**Региональная стратегия**  
*«Развитие системы психолого-педагогического и медико-социального сопровождения в системе образования Кемеровской области» на 2017 - 2020 годы.*

*Разработана ГОО «Кузбасский РЦППМС» по заказу департамента образования и науки Кемеровской области.*

## Цель стратегии

- *Развитие психолого-педагогического, медико-социального сопровождения в системе образования Кемеровской области, направленного на обеспечение доступности и качества образования детям с особыми образовательными потребностями, в том числе, попавшим в трудную жизненную ситуацию*

# Основные направления



**Обеспечение доступности ППМС сопровождения несовершеннолетним с ОВЗ и инвалидностью**



**ППМС помощь обучающимся, испытывающим трудности в освоении ООП, развитии и социальной адаптации**



**Ранняя помощь**



**Развитие службы судебных психологов**



**Развитие восстановительных практик и служб примирения в образовании**



**Развитие системы непрерывного образования специалистов осуществляющих ППМС сопровождение**

**В основе сетевого взаимодействия реализуемого в системе образования Кемеровской области по ППМС сопровождению детей с ОВЗ и инвалидностью, лежит модель построения сети на основе Ресурсного центра.**



Ресурсный центр - учреждение обладающее наибольшим кадровым и материальным потенциалом необходимым для реализации ППМС сопровождения



*•Практический блок*



*Блок подготовки кадров,  
повышения их квалификации и  
переподготовки*



*Научно-методический и  
информационный блок*

# Сетевое взаимодействие образовательных организаций с ГОО «Кузбасский РЦППМС»

ГОО «Кузбасский РЦППМС «Здоровье и развитие личности»



Муниципальные центры ППМС помощи

Территориальные ПМПК

Муниципальные образовательные организации

# ПСИХОЛОГО-МЕДИКО-ПЕДАГОГИЧЕСКИЕ КОМИССИИ



Комплексное ПМП обследование детей с целью своевременного направления ребенка в ОО в соответствии с состоянием физического и (или) психического развития и медицинскими рекомендациями



Подготовка по результатам обследования рекомендаций по оказанию детям ПМП помощи и организации их обучения и воспитания, подтверждение, уточнение или изменение ранее данных комиссией рекомендаций



Оказание консультативной помощи родителям (зак. пр), специалистам образовательных, социальных, медицинских организаций по вопросам воспитания, обучения и коррекции нарушений развития детей с ОВЗ



Оказание учреждениям МСЭ содействия в разработке индивидуальной программы реабилитации ребенка-инвалида



Осуществление учета данных о детях с ОВЗ и (или) девиантным поведением, проживающих на территории деятельности комиссии



# Формы, содержание, технологии деятельности специалистов ППС-сопровождения



**комплексная диагностика**

**развивающая и коррекционная деятельность**

**консультирование и просвещение педагогов родителей, других участников образовательного процесса**

**экспертная деятельность по определению и коррекции программы индивидуального сопровождения ребенка с ОВЗ**



Договоры о  
взаимодействии с  
двадцатью двумя  
Образовательными  
организациями

ПМПК

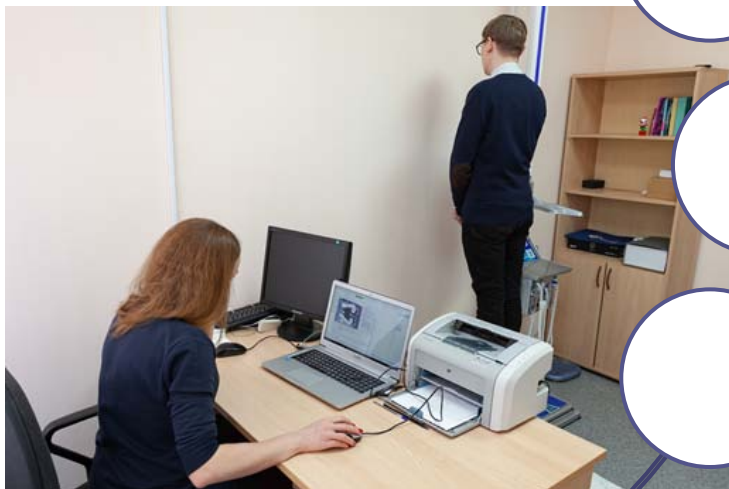
Отделение ГОО  
«Кузбасский  
РЦППМС»  
Новокузнецкого  
ГО

В рамках сетевого взаимодействия образовательных организаций и отделения ГОО «Кузбасский РЦППМС» в г. Новокузнецке, ППМС сопровождением охвачены 117 детей с ОВЗ.

входная, промежуточная и итоговая диагностика особенностей развития детей

индивидуальная и групповая коррекционно-развивающая работа по программам, составленным специалистами с учетом рекомендаций ПМПК

консультативно-просветительская работа с родителями и педагогами





В 2018-2019 учебном году в рамках сетевого взаимодействия ППМС сопровождение в образовательных организациях и по обращению в отделение получают 26 обучающихся с ОВЗ и 4 инвалида.

Реализация дополнительных образовательных общеразвивающих программ для детей разного возраста



Общий охват - 257 человек, из них в составе учебных групп обучаются 8 детей с ОВЗ и 2 инвалида

Договоры о  
взаимодействии с  
тремя  
Образовательными  
организациями

Гурьевское  
отделение  
ГОО  
«Кузбасский  
РЦППМС»

ПМПК

В порядке сетевого взаимодействия, специалисты Гурьевского отделения осуществляют ППМС сопровождение детей с ОВЗ в следующих образовательных организациях :  
МАОУ «СОШ №11» г. Гурьевска, МБОУ «ООШ №10» г. Гурьевска, МБОУ «ООШ №26» г. Салаира.

Психолого-педагогическое консультирование родителей (законных представителей)

Оказание индивидуально - ориентированной ППС-помощи

Коррекционно-развивающие занятия в рамках реализации программ: АООП

Содействие детям в выборе дальнейшего образовательного маршрута с учетом индивидуальных особенностей, посредством ПМП консилиума.

Функции Ресурсного центра в системе сетевого взаимодействия направленного на ППМС сопровождение детей с ОВЗ и инвалидностью могут выполнять:

Образовательные организации реализующие адаптированные образовательные программы

Муниципальные центры психолого-педагогического, медико-социального сопровождения

Основываясь на  
рекомендациях ПМПК

